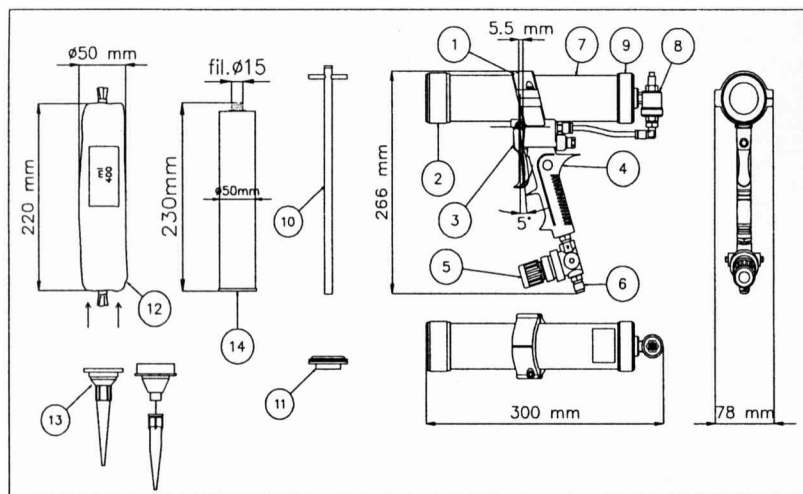


INSTRUKCJA OBSŁUGI PISTOLETU PNEUMATYCZNEGO model CSG-245 RP seria 010



SPIS CZĘŚCI:

1. KORPUS PISTOLETU
2. NAKRĘTKA PRZEDNIA
3. D WIGNIA SPUSTU
4. RĘKOJEŚĆ
5. REGULATOR CIŚNIENIA POWIETRZA
6. WEJŚCIE SPRĘŻONEGO POWIETRZA
7. KOMORA TŁOCZĄCA
8. ZAWÓR UPUSTOWY - RÓŻNICOWY
9. NAKRĘTKA TYLNA
10. PRĘT DO COFANIA TŁOKA
11. ŁĄCZNIK (REDUKTOR) KARTUSZA
12. SASZETKA 400 ml
13. DYSZA SASZETKI
14. KARTUSZ 310 ml
15. NARZĘDZIA SPECJALNE

UWAGA

! Ten symbol zwraca twoją uwagę na rzeczy związane z twoim bezpieczeństwem. Przeczytaj je uważnie i bezwzględnie ich przestrzegaj.

! Odłącz pistolet od ciśnienia przed dokonaniem jakichkolwiek napraw, konserwacją i innymi zabiegami.

! Przeczytaj instrukcję obsługi przed zastosowaniem pistoletu i przestrzegaj jej dokładnie.

! Skontaktuj się z najbliższym dealerem lub autoryzowanym personelem specjalistycznym przed dokonaniem jakichkolwiek zabiegów (napraw, konserwacji). Niewłaściwa obsługa powoduje utratę gwarancji.

! Chcąc dobrać produkt do wyłaczania za pomocą pistoletu zapoznaj się ze specjalną kartą bezpieczeństwa produktu aby zweryfikować zgodność z środowiskiem pracy i indywidualnymi środkami bezpieczeństwa.

! Nigdy nie kieruj wylotu pistoletu w stronę swoją, innych ludzi, zwierząt lub innych rzeczy poza tymi, które mają być obrabiane.

Zawsze noś ubrania zapobiegające wypadkom i inne środki bezpieczeństwa kiedy używasz pistoletu (rękawice, okulary ochronne, maski, kombinezony, fartuchy, itp.); zgodnie z instrukcjami wymienionymi w karcie bezpieczeństwa stosowanego produktu **zalecamy noszenie okularów ochronnych przez cały czas.**

3. PAKOWANIE I PRZECHOWYWANIE

Pistolet jest dostarczany w indywidualnym opakowaniu tekturowym o wymiarach: dł. 370 mm, szer. 280 mm, wys. 80 mm, kolorze białym 8t/8343, grubość 2,8- 3 mm (niska fala). Pistolet jest zawinięty w opakowanie polietylenowe.

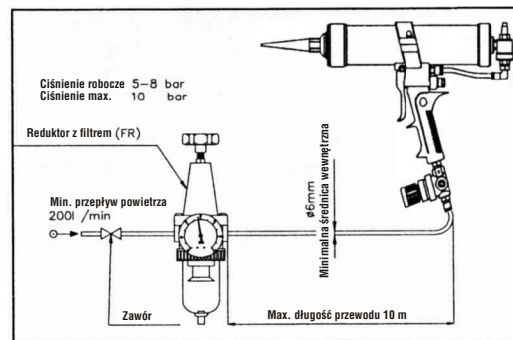
4. PRZYGOTOWANIE DO PRACY

4.1 System dostarczania sprężonego powietrza

Pistolet musi być podłączony do systemu sprężonego powietrza zgodnego ze schematem.

! Pistolet jest wyposażony w złącze rurowe typu „NYPEL” (gwint na zewnątrz) (rys. 1 punkt 6) do którego można podłączać osprzęt zgodnie z odpowiednimi wymaganiami.

Zużycie powietrza jest ograniczone i jest ono proporcjonalne do ilości tłoczeń produktu.



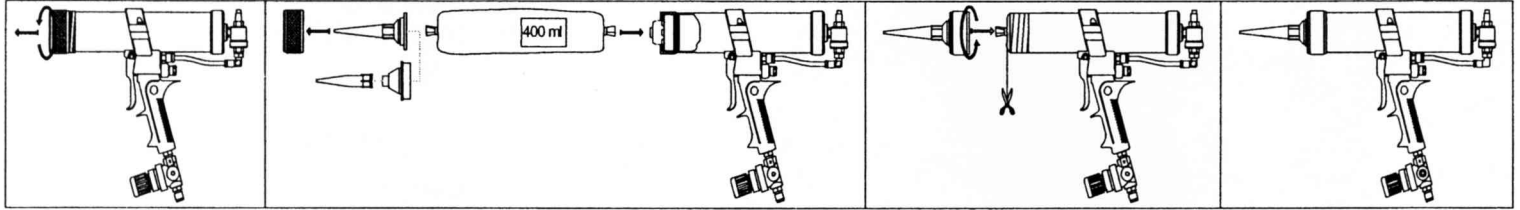
4.2. WKŁADANIE SASZETKI DO KOMORY TŁOCZĄCEJ

! Aby uniknąć przypadkowego wytłoczenia produktu podczas jego wymiany w komorze tłokowej (co może być niebezpieczne dla osób przebywających w bliskim otoczeniu) należy zawsze bezwzględnie odłączać sprężone powietrze od pistoletu przed odkręceniem przedniej nakrętki.

! Zawsze sprawdzaj termin ważności wszystkich używanych produktów

Nigdy nie wkładaj kartuszy lub saszetek, które są uszkodzone lub nie są pełne.

- 4.2.1 Odkręć przednią nakrętkę (2) przeciwnie do ruchu wskazówek zegara i zdejmij ją z pistoletu.
- 4.2.2 Włóż i zablokuj dyszę saszetki (13) w nakrętce (2) i umieść saszetkę (12) w komorze tłoczącej (7) (cofając tłok jeśli jest z przodu i wciśnij saszetkę tak aby wystawała tylko końcówka do obcięcia).
- 4.2.3 Obetnij saszetkę zaraz za metalową opaską zamykającą.
- 4.2.4 Zgodnie z ruchem wskazówek zegara dokręć przednią nakrętkę (2) wraz z dyszą (13) założoną na końcu komory tłoczącej (7).



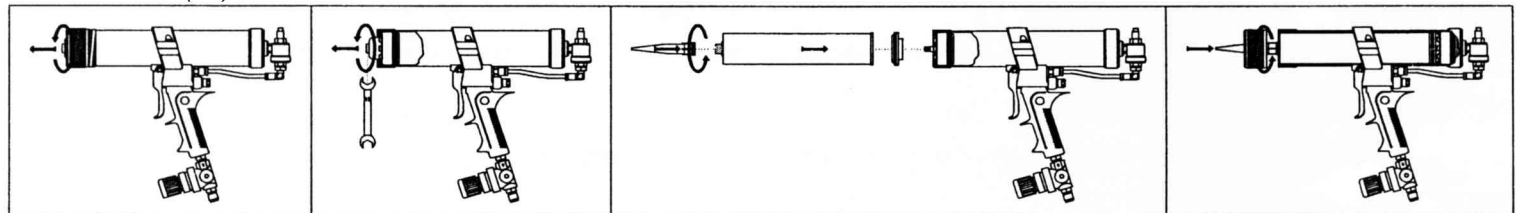
4.2.1 4.2.2 4.2.3 4.2.4

4.3. WKŁADANIE KARTUSZA DO KOMORY TŁOCZĄCEJ



Przed odkręceniem przedniej nakrętki (2) i odłączeniem sprężonego powietrza naciśnij dźwignię spustu (3) aby przesunąć tłok (15) do przodu po to, by można było odkręcić stożek popychacza saszetki w przypadku gdy tłok (15) okręcił się podczas operacji 4.3.2 trzymaj dźwignię spustu naciśniętą, żeby powietrze utrzymywało tłok (15) w pozycji przedniej i zapobiegało jego obróceniu podczas odkręcania stożka popychacza zbiornika (16).

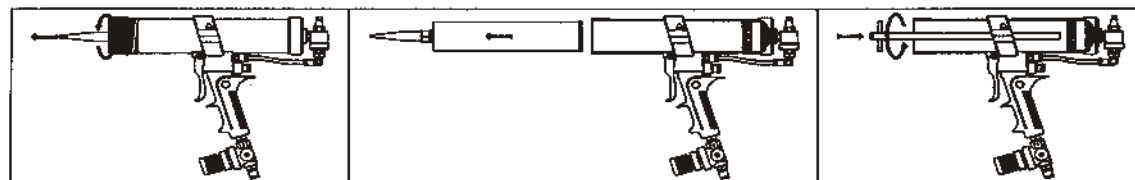
- 4.3.1 Odkręć przednią nakrętkę (2) przeciwnie do ruchu wskazówek zegara i zdejmij ją z pistoletu.
- 4.3.2 Odkręć stożek (16) przeciwnie do ruchu wskazówek zegara i wyjmij go z pistoletu.
- 4.3.3 Nakręć plastikową dyszę na kartusz zgodnie z ruchem wskazówek zegara (dysza jest w komplecie z kartuszem) następnie załóż łącznik (reduktor) kartusza na tłok upewniając się, że uszczelka przylega do przedniej części pistoletu. Na końcu włóż kartusz popychając tłok (15) z reduktorem do końca komory tłoczącej (7).
- 4.3.4 Nałóż przednią nakrętkę (2) z białą uszczelką dokręcając ją zgodnie z ruchem wskazówek zegara aż do silnego dociśnięcia kartusza (14).



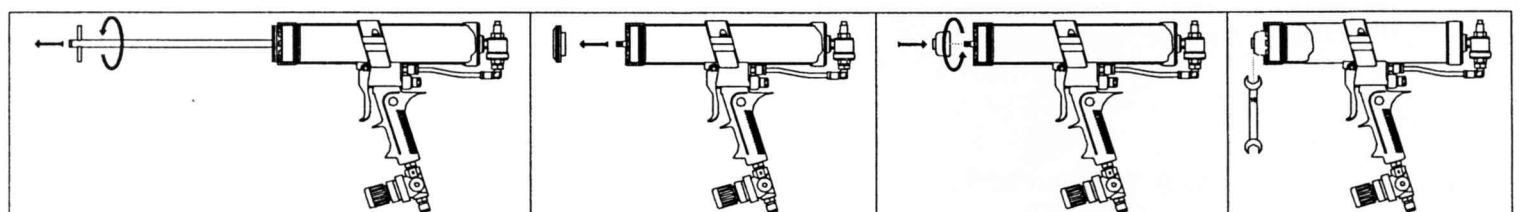
4.3.1 4.3.2 4.3.3 4.3.4

4.4 USUWANIE I WKŁADANIE KARTUSZA

- 4.4.1 Odkręć przednią nakrętkę (2) przeciwnie do ruchu wskazówek zegara i zdejmij ją z pistoletu.
- 4.4.1 Wyjmij kartusz (14) z komory tłoczącej (7).
- 4.4.2 Włóż pręt do cofania tłoka (1) i nakręć go na tłok (15) zgodnie z ruchem wskazówek zegara.
- 4.4.3 Pociągnij pręt (10) i tłok (15) do końca skoku (suwu).
- 4.4.4 Odkręć go przeciwnie do ruchu wskazówek zegara i wyjmij go.
- 4.4.5 Wyjmij łącznik (reduktor) kartusza (11)
- 4.4.6 Włóż stożek (16) i nakręć go zgodnie z ruchem wskazówek zegara
- 4.4.7 Dociągnij lekko kluczem 13mm.



4.4.1 4.4.2 4.4.3



4.4.4 4.4.5 4.4.6 4.4.7

5. OPIS

5.1 Właściwe zastosowanie

- 5.1.1 Tłoczenie chemicznych produktów klejących (silikon-poliuretan-cement-kleje-itp.) zawartych w specjalnych opakowaniach, 310ml kartuszach aluminiowych lub plastikowych i 400 ml saszetkach.
- 5.1.2 Zawsze pracuj w warunkach właściwych do odpowiednich produktów.

5.2. Niewłaściwe zastosowanie

- 5.2.1 Tłoczenie innych produktów niż wymienione powyżej w punkcie 5.1.1.
- 5.2.2. Jakikolwiek zastosowanie inne niż wymienione powyżej w punkcie 5.1.1.



Opierając się na karcie bezpieczeństwa produktu zweryfikuj, czy rzeczywiście odpowiada on twojemu wyposażeniu, warunkom pracy i że indywidualne środki bezpieczeństwa operatora są odpowiednie do obrabianego materiału.



Kiedy używasz pistoletu trzymaj go przynajmniej 30 cm od twarzy kiedy dźwignia spustu jest zwalniana, ponieważ wydostające się z zaworu spustowego sprężone powietrze może poważnie uszkodzić twój twarz (oczy, uszy, itp.).

- 5.2.3 Używanie luźnych (sypkich) produktów.
- 5.2.4 Używanie pistoletu bez całkowitego uszczelnienia przedniej nakrętki (2)

6. POZIOM HAŁASU

Poziom ciśnienia akustycznego kiedy dźwignia spustu (3) jest zwolniona odpowiada skali a, mierząc w odległości 50 cm w poziomie w trakcie klejenia i wynosi <80 dba.

7. OBSŁUGA PISTOLETU

- 7.1 Przepływ powietrza i wytłaczanie produktu jest możliwe kiedy, spełnione są następujące warunki:
 Główny reduktor ciśnienia i zawór doprowadzający są otwarte (rys. 2)
 Regulator ciśnienia pistoletu jest otwarty (rys. 1 p.5)
 Dźwignia spustu (3) jest obsługiwana ręcznie
- 7.2 Ładowanie saszetki (do komory tłoczącej) zobacz punkt 4.2
- 7.3 Ładowanie kartusza (do komory tłoczącej) zobacz punkt 4.3
- 7.4 Usuwanie i ładowanie opakowania zobacz punkt 4.4
- 7.5 Podłączanie sprężonego powietrza zobacz punkt 4.1
- 7.6 Zawsze odłącz pistolet od ciśnienia kiedy przestajesz go używać. Jeśli kartusz lub saszetka nie są jeszcze puste zamknij je szczelnie aby można je użyć później.

8. DOSTOSOWYWANIE PARAMETRÓW PRACY



Aby dostosować ciśnienie za pomocą regulatora (rys.1 p 5) pociągnij i wysuń plastikową gałkę oraz okręć ją przeciwnie do ruchu wskazówek zegara tak, aby uzyskać stopniowy wzrost ciśnienia i siły z jaką wytłaczany jest produkt. Po dobraniu parametrów zalecamy wciśnięcie gałki na swoje miejsce po to aby ją zablokować.



Nigdy nie przekraczaj maksymalnego dopuszczalnego ciśnienia (10 bar)



Przeczytaj instrukcje użytkownika produktu, i sprawdź minimalną temperaturę pracy

9. RYZYKO ZAPŁONU

W zależności od typu używanego produktu może wystąpić ryzyko pożaru. Zabrania się palenia i używania otwartego ognia podczas pracy z pistoletem.

10. W RAZIE KŁOPOTÓW ZE SPRZĘTEM

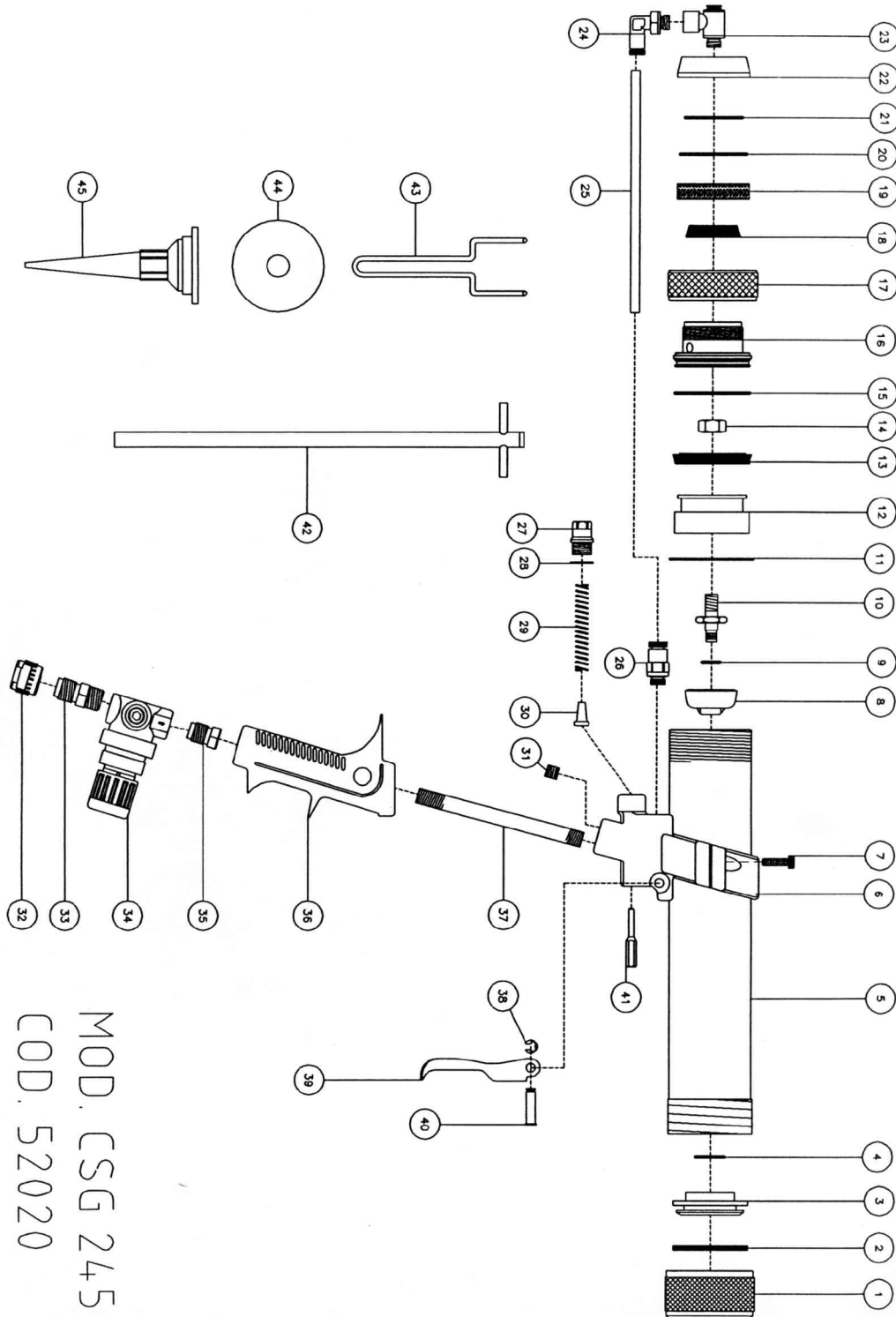
| PROBLEMY | PRZYCZYNY | CO NALEŻY ZROBIĆ |
|--|--|---|
| Produkt nie wydobywa się z pistoletu po naciśnięciu dźwigni spustu (rys. 1 p 3). | Brak zasilania sprężonym powietrzem. | Sprawdź przewody doprowadzające. Otwórz regulator ciśnienia (zobacz p.8 dostosowywanie parametrów ciśnienia) |
| Słaby i nieregularny wypływ produktu. | Produkt jest zbyt gęsty lub jest za niskie ciśnienie. | Dostosuj ciśnienie za pomocą regulatora (rys. 1 p 5). Zwiększ ciśnienie jeśli to konieczne. Sprawdź czy produkt i temperatura pracy są odpowiednie. |
| Pod koniec pracy komora tłocząca jest brudna. | Opakowanie zostało źle otwarte lub uległo uszkodzeniu. | Dokładnie wyczyść wszystko i wymień opakowanie. Odetnij końcówkę saszetki zaraz za metalową taśmą zamykającą (zobacz punkt 4.2 wkładanie saszetki) |

11. CZYSZCZENIE I KONSERWACJA

- 11.1 Nigdy nie narażaj pistoletu na działanie rozpuszczalników lub kwasów.
- 11.2 Używaj tylko specjalnych detergentów do czyszczenia pistoletu.
- 11.3 Jeśli pistolet jest używany zgodnie z naszymi zaleceniami to nie wymaga on specjalnych zabiegów konserwacyjnych.

12 GWARANCJA

Jakość dostarczanego produktu jest gwarantowana. Jeśli jakiś element będzie miał defekt wynikający z procesu produkcji wymienimy produkt za darmo o ile nie jest on zabrudzony lub przy nim nie manipulowano. Wszystkie elementy zestawu należy przekazać do naszej firmy. Producent uchyla się od odpowiedzialności za wszelkie szkody wyrządzone ludziom i innym rzeczom jeśli produkt nie był używany zgodnie z przeznaczeniem i zaleceniami co do warunków użytkowania. Pistolety typu spray i zwykłe nie posiadają gwarancji jeśli zostały nabyte w częściach (tzn. Niezłożone, zmodyfikowane lub niekompletne), ponieważ nie były ostatecznie testowane. (za wyjątkiem specjalnych życzeń nabywcy).



MOD. CSG 245 RP
COD. 52020